



# Succesvolle financiële participatie bij uw energieprojecten: zo doet u dat!

Verdeel de lusten samen met de omgeving en creëer lokaal draagvlak

Auteur: Menno van de Lustgraaf

U hoort en leest discussies rondom participatie of u bent direct of indirect betrokken bij de ontwikkeling van duurzame energieprojecten. Eén van de mogelijkheden is de inzet van financiële participatie. Maar wat is dat nu eigenlijk? En hoe past u het toe in de ontwikkeling van energieprojecten? In dit white paper geven we u aan de hand van projecten van Windunie en ervaring drie concrete adviezen hoe u financiële participatie in energieprojecten toepast om draagvlak en acceptatie te vergroten.

De energietransitie is een van de grootste uitdagingen voor Nederland de komende jaren, vooral door de ruimtelijke impact die verschillende energieprojecten op het landschap zullen hebben. Alle Nederlanders krijgen daar op een of andere manier mee te maken. Voor het behoud van de aarde moeten we over op schone energie, maar bijna niemand wil dat daarvoor zijn directe leefomgeving verandert. Mensen voelen zich mentaal eigenaar van het gebied waarin ze wonen en als er een project ontwikkeld wordt, dan willen ze daar iets over te zeggen hebben. Als ontwikkelaar van een energieproject kunt u dus niet om de omgeving heen. Maar hoe betreft u de mensen dan? En hoe zorgt u voor acceptatie?

Windunie gebruikt een combinatie van vier strategieën. Eén daarvan is het aanbieden van financiële participatie. Door te participeren zijn omwonenden veel meer betrokken bij het project: ze leggen zelf geld in, lopen zelf risico en als alles goed gaat, delen ze mee in de opbrengsten zodra het park draait. En dat maakt financiële participatie voor iedereen in de buurt van een te ontwikkelen energieproject interessant.

### Voorstel Klimaatakkoord

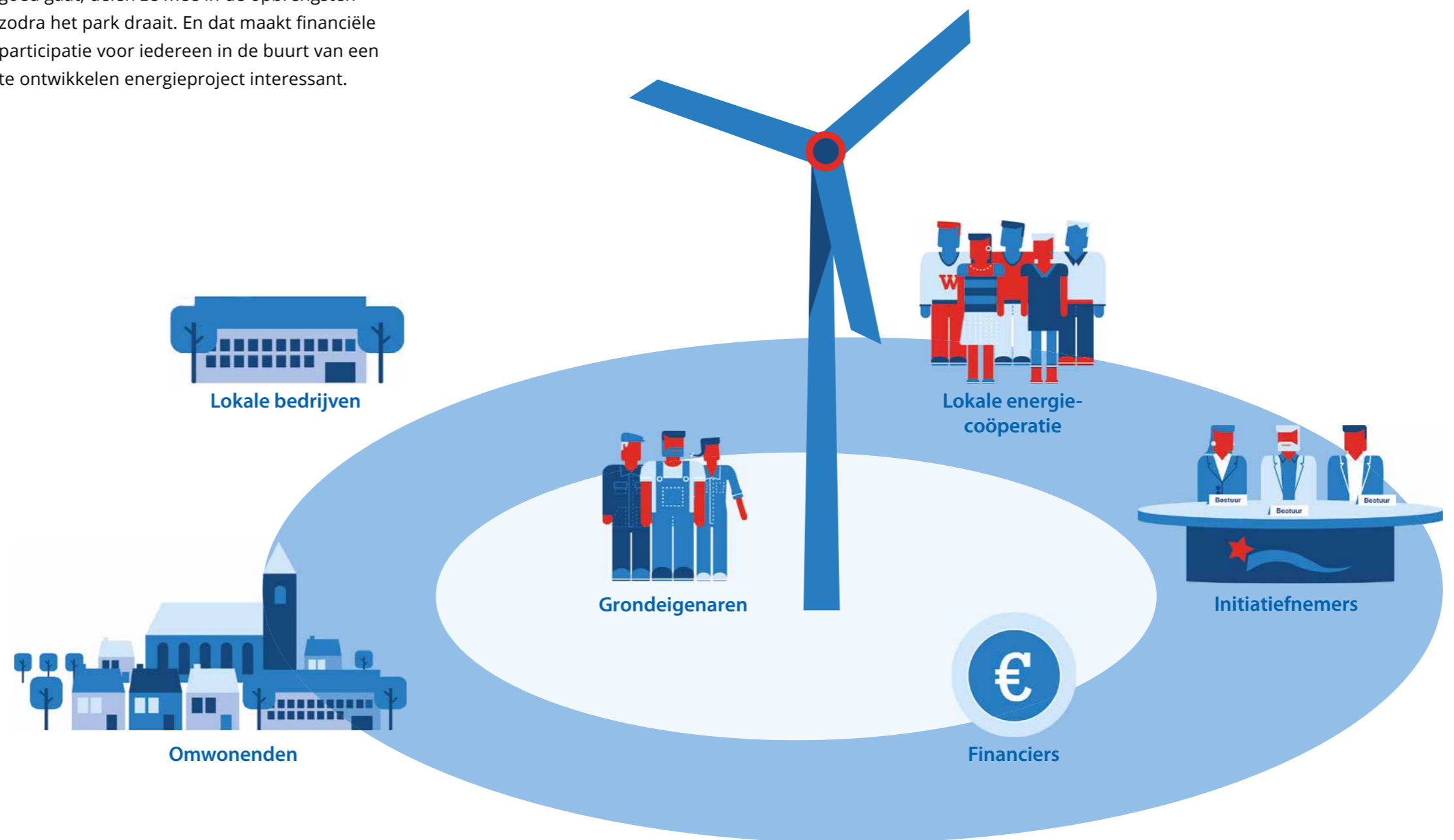
Nederland wil een lokale duurzame energievoorziening ontwikkelen richting 2030. Het Klimaatakkoord in wording ziet een grote rol voor wind op land weggelegd met nadruk op ontwikkeling in lokaal eigendom. Aan de sectortafel Elektriciteit is gesteld dat Nederland in 2030 minimaal 35 TWh hernieuwbare energie op land moet opwekken<sup>1</sup>. In 2017 was dit 16,6 TWh<sup>2</sup>. Daarbij is als ambitie gesteld dat 50 procent van de lokale productie uit wind of zon in eigendom komt van de lokale omgeving. Windunie heeft via Energie Samen deelgenomen aan de sectortafel Elektriciteit om deze ambitie vorm te geven.

<sup>1</sup> "Voorstel voor Hoofdlijnen van het Klimaatakkoord", zie [www.klimaatakkoord.nl/klimaatakkoord/documenten/publicaties/2018/07/10/hoofdlijnen-compleet](http://www.klimaatakkoord.nl/klimaatakkoord/documenten/publicaties/2018/07/10/hoofdlijnen-compleet)  
<sup>2</sup> CBS Statline, 11-10-2018, Hernieuwbare elektriciteit; productie en vermogen, voorlopige cijfers.

## Waarom is ontwikkeling in lokaal eigendom zo belangrijk?

Ontwikkelen in lokaal eigendom is collectief investeren en risico lopen, samen op de blaren zitten en samen van de voordelen genieten. Financiële participatie door de directe omgeving is daardoor onmisbaar voor draagvlak, acceptatie en betrokkenheid bij een duurzaam energieproject. Via financiële participatie worden de lusten verdeeld en dat is interessant, want duurzame energie brengt geld naar de regio. Initiatiefnemers, grondeigenaren, omwonende burgers en bedrijven, overheden en potentiële afnemers:

de lokale betrokkenheid is groter wanneer op tijd en op maat participatie mogelijkheden zijn aangereikt. Daarnaast creëert een project dat in lokaal eigendom is ontwikkeld hogere opbrengsten voor de initiatiefnemers en de regio, dan wanneer deze is ontwikkeld in eigendom van of in samenwerking met buitenlandse energiebedrijven, investeringsmaatschappijen of andere grote bedrijven.



## Hoe past u financiële participatie in uw project toe?

### 1 Maak een financieel participatieplan op maat, samen met de omgeving

Elk project en elke omgeving is anders. Om die reden is er geen standaardpakket dat bruikbaar is voor elk project. Door de financiële participatie samen met de omgeving vorm te geven, verhoogt u de betrokkenheid bij een project enorm. En wanneer u exact weet wie zich in uw omgeving bevindt en wat zij precies willen, kunt u een wel afgewogen besluit nemen over welke participatiemethoden u inzet en hoe u die vormgeeft. Bij obligaties moet u o.a. keuzes maken in renteniveau, looptijd, aflossing, ticket size en voorkeursbehandelingen of reserveringen. Bij stroomafname kunt u bijvoorbeeld werken met reserveringen of voorkeursbehandelingen, maar ook met kortingspercentages of zelfs gratis stroom. Als een project kiest voor het betrekken van de omgeving via aandelen, is het aan te raden om dit te doen via een energiecoöperatie. Hoe leden dan profiteren van hun aandeel, is door de leden zelf vorm te geven. U kunt via financiële participatie royaal of marktconform delen met de omgeving. Maatwerk vraagt om professionele begeleiding, kennis van

de juiste participatiemethoden en een uitgebreid netwerk. Het resultaat is maximale betrokkenheid van de omgeving en participatie op maat tegen minimale kosten.

*“Door aan de omgeving te vragen wat ze precies willen, werken wij aan een product op maat.”*

– Herman Vermeer, Bestuurder SwifterwinT BV

Een voorbeeld van een op maat gemaakte participatieaanpak is Windplanblauw, waarin Vattenfall en SwifterwinT BV samen optrekken. In het opschalingsproject maken 74 kleine turbines plaats voor 61 grotere, modernere turbines die vier keer meer groene energie opwekken. Om de financiële participatie vorm te geven, onderzoekt Windplanblauw of de bewoners behoefte hebben om straks stroom van het windpark af te nemen. Daarnaast wordt de invulling van de obligatie-uitgifte bij Financial Close vormgegeven samen met direct omwonenden, verenigd in de ‘Vrienden van Windplanblauw’. Door bewoners nu al te betrekken bij het vormgeven van de plannen, verzamelt Windplanblauw haar eigen ambassadeurs en wordt geborgd dat de participatieregeling aansluit bij de behoefte van degenen voor wie de regeling bedoeld is.

#### NWEA gedragscode Wind op Land

In de NWEA gedragscode Acceptatie & Participatie Wind op Land is door vertegenwoordigers van de windontwikkelaars, natuur- en milieu organisaties en burgercoöperaties, een richtlijn opgesteld waarin beschreven wordt hoe de omgeving bij een windproject dient te worden betrokken. Als richtbedrag hanteert zij 0,40 – 0,50 euro/MWh voor 15 jaar productie van het project. Windunie onderschrijft deze code en leeft hem na in haar projecten. Windunie is via NWEA betrokken geweest bij het opstellen van de gedragscode. De volledige code is in te zien op: [nwea.nl/over-nwea/gedragscode](http://nwea.nl/over-nwea/gedragscode)

### 2 Kies passende financiële participatiemethoden en -vormgeving

Nadat u goed heeft onderzocht wat de omgeving precies wil, kunt u uw financiële participatieproducten als maatwerk vormgeven. Er zijn drie bewezen financiële participatiemethoden die u in kunt zetten; aandelen, obligaties en korting op stroomafname van het project. Elk van deze methoden heeft zijn eigen voor- en nadelen, die bepalen of de methode geschikt is voor uw project. Hieronder geeft Windunie u drie voorbeelden.

In Zaltbommel hebben vijf grondeigenaren samen de handen ineen geslagen om windpark Bommelerwaard-A2 te ontwikkelen. De ontwikkelvereniging van Windpark Bommelerwaard-A2 heeft in de planvorming besloten dat wanneer het park in exploitatie gaat, de grondvergoedingen worden verdeeld onder de omwonenden in het plangebied. Normaal gesproken gaan deze vergoedingen naar de grondeigenaren, maar hier worden deze met de directe omgeving gedeeld. Windunie heeft een minderheidsaandeel om het ontwikkelrisico te delen en er komt op verzoek van de lokale politiek een ‘Dorpsmolen’.

Op advies van Windunie heeft het windpark hiervoor de samenwerking gezocht met de Windcentrale. Zij maken het voor inwoners van de Bommelerwaard mogelijk om via ‘winddelen’ tegen kostprijs deel te nemen in de Dorpsmolen. Als deelnemer koop je een aandeel in de coöperatie die de windmolen in bezit heeft. Nadat het windpark in gebruik is genomen, wordt de turbine overgedragen aan de coöperatie en wordt deze eigendom van de omgeving. De omgeving krijgt de opbrengst in korting op haar energierekening op de lange termijn. Op deze manier profiteert de omgeving via een combinatie van aandelen en korting op de stroomafname.

Binnen Windplanblauw is gekozen voor een obligatie-uitgifte en eventueel stroomafname. In totaal kunnen de inwoners van Flevoland 10 miljoen euro tegen een aantrekkelijke rente via obligaties in het project investeren. Voor een groot park als Windplanblauw is het een relatief eenvoudige manier om grote aantallen geïnteresseerden de mogelijkheid te geven om te participeren.

Windunie ontwikkelt samen met Greenchoice en Meewind drie turbines langs de A16. Het plan, genaamd “Goede Buren”, werd in een landelijke tender door het Rijksvastgoedbedrijf (RVB) als beste beoordeeld. Het plan is vernieuwend vanwege het hoge niveau van maatwerk en de grote toegevoegde waarde voor de omgeving. Zo wordt het geluidsniveau tijdens de bouw beperkt door schroefboringen en wordt de meest stille windturbine gekozen. Greenchoice zegt toe dat de 500 dichtstbijzijnde huishoudens gratis 1 MWh aan stroom ontvangen, als zij bij Greenchoice een leveringscontract sluiten. Via Meewind kunnen omwonenden met korting participeren in het fonds ‘Regionaal Duurzaam’, en zijn zij via dit fonds mede-eigenaar van het windpark. Tot slot kan een lokale energiecoöperatie voor 25% in het project participeren.

*“Winddelen is een schaalbare participatieoplossing, waarbij omwonenden meer binding krijgen met een windpark doordat ze hun eigen stroom opwekken.”*

– Sybrand de Boer, Windcentrale

### 3 Start in een vroeg stadium met het betrekken van de omgeving

Elk project loopt veel risico in de aanloop en planfase en tegenstand in de omgeving kan een kritieke factor zijn voor uw project. Door dit risico collectief te delen met de omgeving, wordt het risico draagvlak. Wanneer de directe omgeving niet of niet tijdig betrokken wordt, is er een groot risico op tegenstand. Het loont om in een vroeg stadium een omgevingsanalyse uit te voeren en relevante partijen bij uw project te betrekken via aandelen of andere vergoedingen. Financiële participatie door omwonenden kan een effectieve manier zijn om zowel vreemd als eigen vermogen in uw regio op te halen. Wat tegenwoordig steeds vaker gebeurt, is dat omwonenden ook al de mogelijkheid krijgen om in de ontwikkelfase te investeren via leningen of aandelen; want ook dan is er al eigen vermogen nodig. De omgeving is betrokken, heeft zeggenschap en profiteert van een aantrekkelijk rendement en het project heeft een extra bron van eigen vermogen. Het is een win-win situatie.

Een voorbeeld hiervan is Windpark Zeewolde. In het buitengebied van Zeewolde werken ruim 200 boeren aan de ontwikkeling van Windpark Zeewolde. Alle bewoners, grondeigenaren, ondernemers en turbine-eigenaren in het projectgebied kregen de mogelijkheid om mede-eigenaar van het windpark te worden. Met ruim 320 MW aan capaciteit is Windpark Zeewolde nu het grootste opschalingsproject in lokaal eigendom van Nederland. Na meerdere succesvolle investeringsrondes staat Windpark Zeewolde nu voor de uitdaging om voldoende eigen vermogen te verzamelen om een financiering bij de bank te kunnen krijgen. Om ook de bewoners die net buiten het projectgebied wonen, de kans te geven om ook mee te doen, heeft Windpark Zeewolde in samenwerking met REScoopNL

de burgerwindcoöperatie 'De Nieuwe Molenaars' opgericht. Door een molen in het gebied te kopen, hebben De Nieuwe Molenaars één aandeel in het windpark. Via die weg kunnen de inwoners van Zeewolde en Almere al in een vroeg stadium investeren in het windpark. Daarnaast stelt Windpark Zeewolde na Financial Close zo'n 10 miljoen euro beschikbaar aan de omgeving om via obligaties mee te investeren in Windpark Zeewolde. Zo wordt de omgeving verschillende mogelijkheden geboden om mee te investeren in het park.

*“Windpark Zeewolde wordt 100% in lokaal eigendom ontwikkeld en past een uitgebreide mix van financiële participatiemethoden toe met als resultaat betrokkenheid en maximale inkomsten voor de lokale omgeving.”*

– Siward Zomer, REScoopNL

#### Definities

##### Procesparticipatie:

Procesparticipatie is het betrekken van de omgeving bij de planvorming van het project.

##### Financiële participatie:

Omwonenden of nabij gelegen bedrijven de mogelijkheid bieden te investeren of op een andere manier geld te verdienen aan de komst van het windpark, bijvoorbeeld via obligaties, aandelen, stroomafname of deelname in een coöperatie. Financiële participatie vereist een actieve deelname van de participanten vanuit de gedachte 'samen investeren, samen risico lopen, samen profiteren'. Het is dus iets anders dan een financiële tegemoetkoming, waar geen risico of actieve deelname tegenover staat.

##### Maatwerk:

Er is sprake van maatwerk voor financiële participatie wanneer een project zijn omgeving grondig onderzoekt en betreft bij de vormgeving van de participatieproducten.

##### In lokaal eigendom:

Volgens Windunie is er sprake van ontwikkeling in lokaal eigendom, wanneer tenminste 50% van het project na oplevering eigendom is van grondbezitters, omwonenden, burgers, afnemers en/of collectieven uit de nabije omgeving. Afhankelijk van het projectformaat kan ook de grootte van het participatiegebied verschillen. Ontwikkeling in lokaal eigendom heeft als groot voordeel dat naast de lasten ook de lusten van energieprojecten in de regio belanden. De regionale inkomsten zijn hoger dan wanneer een private investeerder, een (internationaal) energiebedrijf of een ander groot bedrijf een meerderheidsaandeel heeft.

#### Meer weten?

Wilt u meer weten over financiële participatie? Neem dan contact met ons op. We kunnen dan samen kijken hoe we bij uw project een (financieel) participatieplan op maat kunnen maken, zodat uw energieproject een lokaal succes wordt.

##### Contact

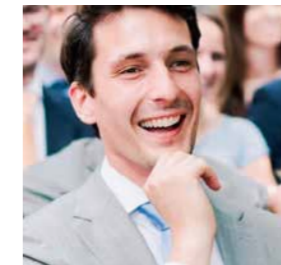
Menno van de Lustgraaf

##### E-mail

menno.van.de.lustgraaf@windunie.nl

##### Telefoon

030 753 31 00



*“Ik werk als adviseur stroomcontractering en financiële participatie bij*

*Windunie. In mijn huidige rol heb ik meegewerkt aan Windpark Zeewolde en Windplanblauw. Momenteel werk ik aan vergelijkbare projecten in Coevorden, Zaltbommel en bereid ik plannen voor om participatie en de verhandeling van stroom te concretiseren. Mijn grootste uitdaging is het zoeken naar synergie tussen initiatiefnemers, omgeving, andere projecten, afnemers en financiers en het vinden van een optimale vorm van samenwerken bij de ontwikkeling van duurzame energie in lokaal eigendom.”*

– Menno van de Lustgraaf, adviseur Windunie

## Over Windunie

Windunie ondersteunt ondernemers en burgerinitiatieven bij de ontwikkeling en exploitatie van duurzame energie in lokaal eigendom, om zo bij te dragen aan de transitie naar duurzame energie met het profijt in de eigen regio. Daarnaast is Windunie een coöperatie van windmolenaars, burgercoöperaties, eigenaren én initiatiefnemers van windparken. Met ruim 250 leden vertegenwoordigt Windunie de meerderheid van windmolens in lokaal eigendom.

© Windunie, november 2018